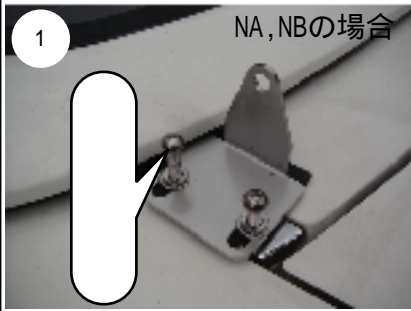




この度は本商品をお買い上げ頂きありがとうございます。
ロードスター(NA、NB、NC) ソフトトップ車用
トランクラック取付取扱説明書



NA, NBの場合

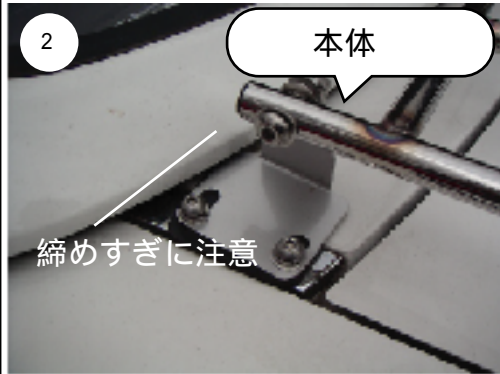
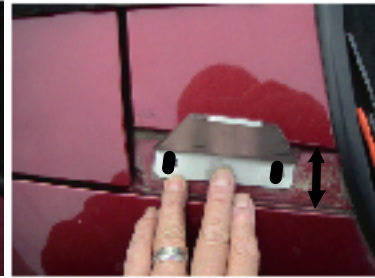
NA, NBの場合

ハードトップ固定用ボルトを外し(太めの+ドライバーを使用)ブラケットを仮留めします。の5mmレンチを使用。

NCの場合は、ハードトップ固定用ボルトをトルクスレンチ(T40)で外し、樹脂のカバーも外し、NA、NBと同じ手順でブラケットを取り付けます。(ブラケットは左右共通です)



樹脂カバーも外す



本体

ブラケットとトランクラック本体取り付け(の6mmの六角レンチと14のスパナを用意)

締めすぎに注意

リンケージブラケットをトランクに仮固定し、リンケージ板でトランクキャリアとリンケージブラケットを連結
注意: まだ両面テープは剥がさない



本体

は本体に組み込み済

ブラケット取付位置はアジャスターパッドのこの線の延長上の位置が目安



の2.5mm使用



4



5

トランクがスムーズに開閉でき閉めたときもリンクに無理な力がかからない位置にリンクブラケットを本固定。

アジャスターパッドがあたるボディの位置にの保護シートを貼る。保護シートの余った部分はリンクブラケットからの保護も兼ねて、リアフェンダーとトランクの間側に折り込み貼る。



最後に各部のネジを本締めしますが及びは締めすぎますとパイプがつぶれますので注意してください。



バンドは縦横方向に確実に固定。伸びるバンドは不可

注意事項

荷物を固定する場合は、縦方向と横方向に固定します。
注意: ゴムバンドは伸びて搭乗者にぶつかったり、リアウインドウの破損、脱落の恐れがあるので絶対使用しないで下さい。また走行前に荷物が確実に固定されているか、確認して下さい。走行中は安全運転して下さい。事故をおこすと、荷物が飛び出し、大変危険です。

注意事項
走行前、各部に緩みがないか点検して下さい。また走行中、異音、異常があった場合は走行を中止し、点検して下さい。

お問合せ先
株式会社 ズームエンジニアリング
東京都八王子市南陽台2-31-2
TEL042-670-8555 FAX042-670-8666
HP: http://www.zoom-eng.com

No.	部品名	数量	No.	部品名	数量
	ボタンボルトM10×40mm	2		フランジ付ナットM12	2
	ナイロンロックナットM10	2		リンケージ板	2
	平ワッシャー-M10	4		リンケージブラケット&当板	2
	ボタンボルトM8×45mm	4		キャップボルトM5×35mm	2
	スプリングワッシャー-M8	4		キャップボルトM5×10mm	2
	平ワッシャー-M8	4		ナイロンロックナットM5	4
	ブラケット	2		荷物固定用ベルト	2
	ゴムクッション	2		六角レンチ 6、5、3、2.5 mm	各1
	アジャスターパッドM12	2		保護シート	2
	スプリングワッシャー-M12	2		取付取扱説明書	1

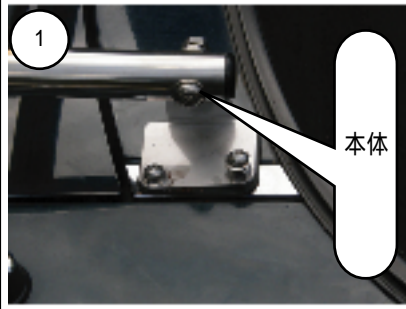


この度は本商品をお買い上げ
頂きありがとうございます。

お問合せ先
株式会社 ズームエンジニアリング
東京都八王子市南陽台2-31-2
TEL042-670-8555 FAX042-670-8666
HP : http://zoom-eng.com



NANBロードスターハードトップ用 トランクラック取付取扱説明書

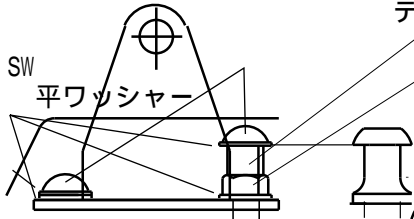


本体

まずハードトップを外します。

本体に ブラケットを
仮固定。

平ワッシャーが落ちない
ようこの部分にビニール
テープを巻く



ナット締め付け位置を
調整してボルト頭を純
正スタッドと同じ高さ
にする



太めの+ドライバーを使用しハード
トップ固定用ボルトを外し上図に従
いブラケットを仮付け。

ハードトップを取付け
ますが固定部品を外し
ておき、ハードトップ
取付後にボルト2本を締
めて固定する。またハ
ードトップ脱着も固定
部品を脱着して行くと
スムーズです。



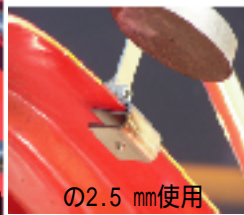
固定部品
リンケ
ージブラ
ケットをト
ランクに仮
固定し、リ
ンケージ板
でトラン
クキャリア
とリンケー
ージブラケ
ットを連結
注意：まだ
両面テープ
は剥がさない。



本体

は
本体に組
込み済

ブラケット取付
位置はアジャ
スターパッド
のこの線の延
長上の位置が
目安



の2.5 mm使用



ハードトップ固定用
カバーのネジを締め
ます。(付属の 皿ネジ
M5x15mmを使用します。)



6

トランクがスムーズに開閉で
き閉めたときもリンクに無理
な力がかからない位置にリ
ンクブラケットを本固定。



7

アジャスターパッドがあたるボ
ディの位置に の保護シートを
貼る。保護シートの余った部
分はリンクブラケットからの
保護も兼ねて、リアフェン
ダーとトランクの間側に折
り込み貼る。



最後に各部のネジを本締めしますが 及び は
締めすぎますとパイプがつぶれますので注意し
てください。



8

バンドは縦横方向
に確実に固定。
伸びるバンドは
不可

注意事項

荷物を固定する場合は、縦方向と横方向に固定します。
注意：ゴムバンドは伸びて搭乗者にぶつかったり、リアウ
ィンドウの破損、脱落の恐れがあるので絶対使用しない
で下さい。また走行前に荷物が確実に固定されているか、
確認して下さい。走行中は安全運転して下さい。事故を
おこすと、荷物が飛び出し、大変危険です。

注意事項

走行前、各部に緩みがないか点検して下さい。
また走行中、異音、異常があった場合は走行を
中止し、点検して下さい。

No.	部品名	数量	No.	部品名	数量
	ボタンボルトM10×40mm	2		フランジ付ナットM12	2
	ナイロンロックナットM10	2		リンケージ板	2
	平ワッシャー-M10	4		リンケージブラケット&当板	2
	ボタンボルトM8×45mm	4		ボタンボルトM5x30mm	2
	ナットM8	2		ボタンボルトM5x10mm	2
	スプリング、平ワッシャー-M8	2,4		ナイロンロックナットM5	4
	ブラケット	2		荷物固定用ベルト	2
	ゴムクッション	2		六角レンチ 6、5、3、2.5 mm	各1
	アジャスターパッドM12	2		保護シート2枚、取付取扱説明書	1
	スプリングワッシャー-M12	2		皿ネジM5x15mm	2